



ЦНППМ

# Взаимодействие ЦНППМ и ММС через деятельность РМА

Кузнецова Инга Викторовна,  
директор ЦНППМ

# Стратегические приоритеты развития методической службы



ЦНПМ



Глобальная «сборка» всех региональных и муниципальных методических структур, элементов в единую систему и налаживание их реального взаимодействия



Построение АДРЕСНОГО научно-методического сопровождения учителя



Технологизация методической службы: создание типовых моделей, схем методической службы; технологизация труда регионального методиста



Развитие регионального методического актива



ВСЕРОССИЙСКОЕ  
СОВЕЩАНИЕ

*«Сегодняшний день можно назвать днем возрождения методических служб. Мы будем делать все для их поддержки. Они нужны нашей системе образования, нашим учителям»*

С.С. Кравцов

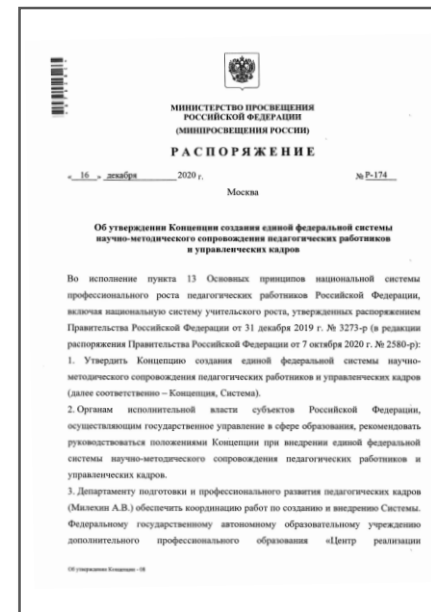
# НОВЫЕ ОРИЕНТИРЫ МЕТОДИЧЕСКОГО СОПРОВОЖДЕНИЯ



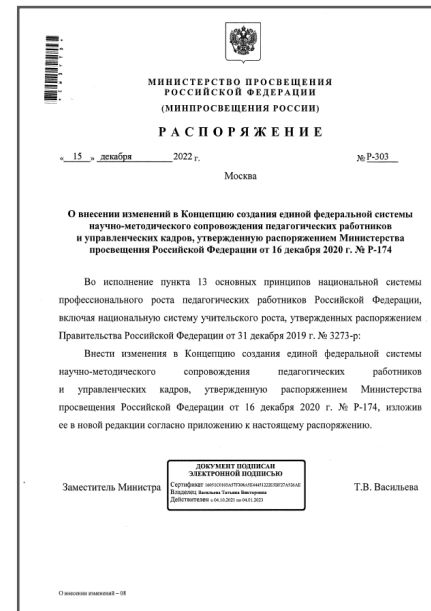
Концепция создания  
единой федеральной системы  
научно-методического  
сопровождения  
педагогических работников  
и управленческих кадров

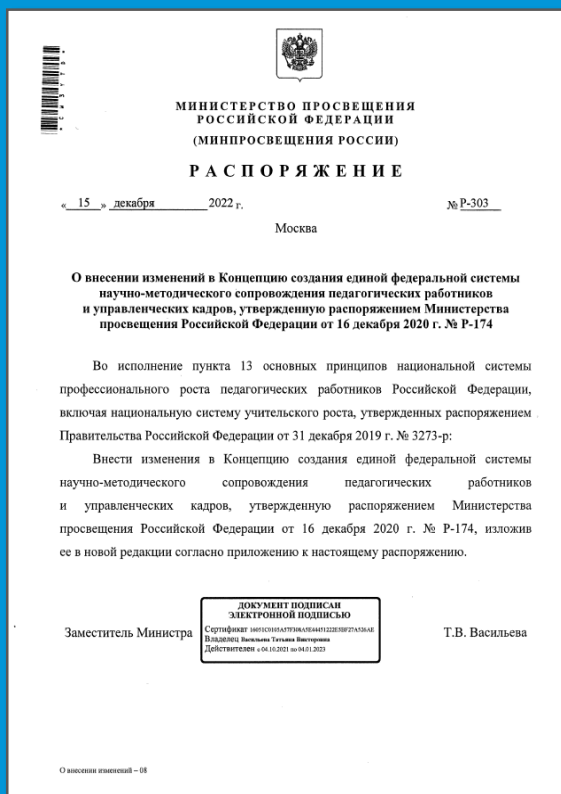


2020 год



2022 год





# 2022 год

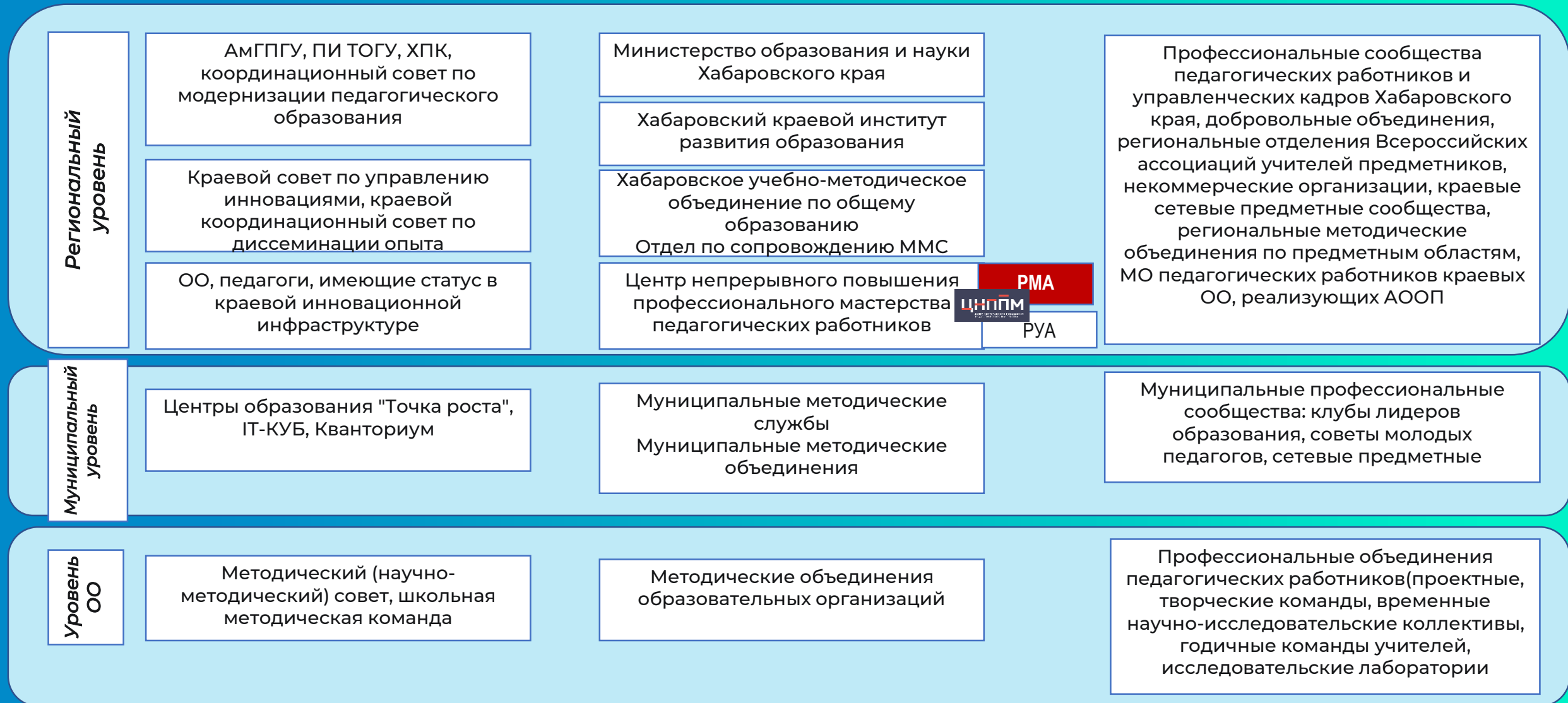
## Распоряжение Минпросвещения России от 15 декабря 2022 г. № Р-303

«Органы местного самоуправления, осуществляющие управление в сфере образования, муниципальные методические объединения (при наличии), муниципальные организации ДПО (при наличии), муниципальные методические службы (при наличии) включаются в ЕФС

в соответствии с приоритетными национальными задачами в области образования»

«Механизмом взаимодействия и совместной реализации мероприятий, направленных на научно-методическое сопровождение профессионального развития педагогических работников и управленческих кадров, является **трехстороннее соглашение** между органами местного самоуправления, осуществляющими управление в сфере образования, органом исполнительной власти субъекта Российской Федерации, осуществляющим государственное управление в сфере образования, и организацией (-ями), на базе которой (-ых) создан (-ы) и функционирует (-ют) ЦНППМ»

# МОДЕЛЬ региональной системы научно-методического сопровождения педагогических и управленческих кадров Хабаровского края



## Функциональная нагрузка РМА как субъекта региональной системы научно-методического сопровождения

- **Выявление** профессиональных **дефицитов** педагогических работников и управленческих кадров
- **Разработка и сопровождение** индивидуальных образовательных маршрутов
- **Адресная** методическая **поддержка, консультирование, сопровождение** педагогических работников и управленческих кадров
- **Оказание** методической **помощи** педагогическим работникам общеобразовательных организаций с **низкими** образовательными результатами
- Посткурсовое **сопровождение** программ ДПО
- Тьюторское **сопровождение** программ ДПО, включенных в Федеральный реестр

## Функциональная нагрузка ММС как субъекта региональной системы научно-методического сопровождения

- Обеспечивают **фасилитацию** переноса приобретенных в ходе освоения ИОМ профессиональных компетенций в реальную педагогическую практику **во взаимодействии с ЦНППМ** (в формате стажировок, мастер-классов, организации обмена опытом, посещения учебных занятий педагогических работников)
- Предоставляют в ЦНППМ **информацию о муниципальной системе ДПО** для паспорта ДППО
- Обеспечивают **изучение запросов** и **оказание практической помощи** педагогическим работникам и управленческим кадрам
- **Координируют** методическую работу и **формируют** методическую инфраструктуру **муниципальной системы** образования для сопровождения профессиональной деятельности педагогических работников и управленческих кадров, образовательных организаций
- Осуществляют методическую **поддержку, обмен опытом** педагогических работников по наиболее актуальным вопросам обучения и воспитания

ЦЕЛЬ: адресная методическая поддержка и непрерывное сопровождение педагогических работников Хабаровского края

### Направления деятельности

Сопровождение педагогов, осуществляющих подготовку к ГИА обучающихся 9-х, 10-11-х классов и подготовку к участию в олимпиадном движении

**10**  
направлений  
развития  
образования

Ведущие и старшие эксперты региональных ПК, педагоги с высоким уровнем предметных и методических компетенций

112

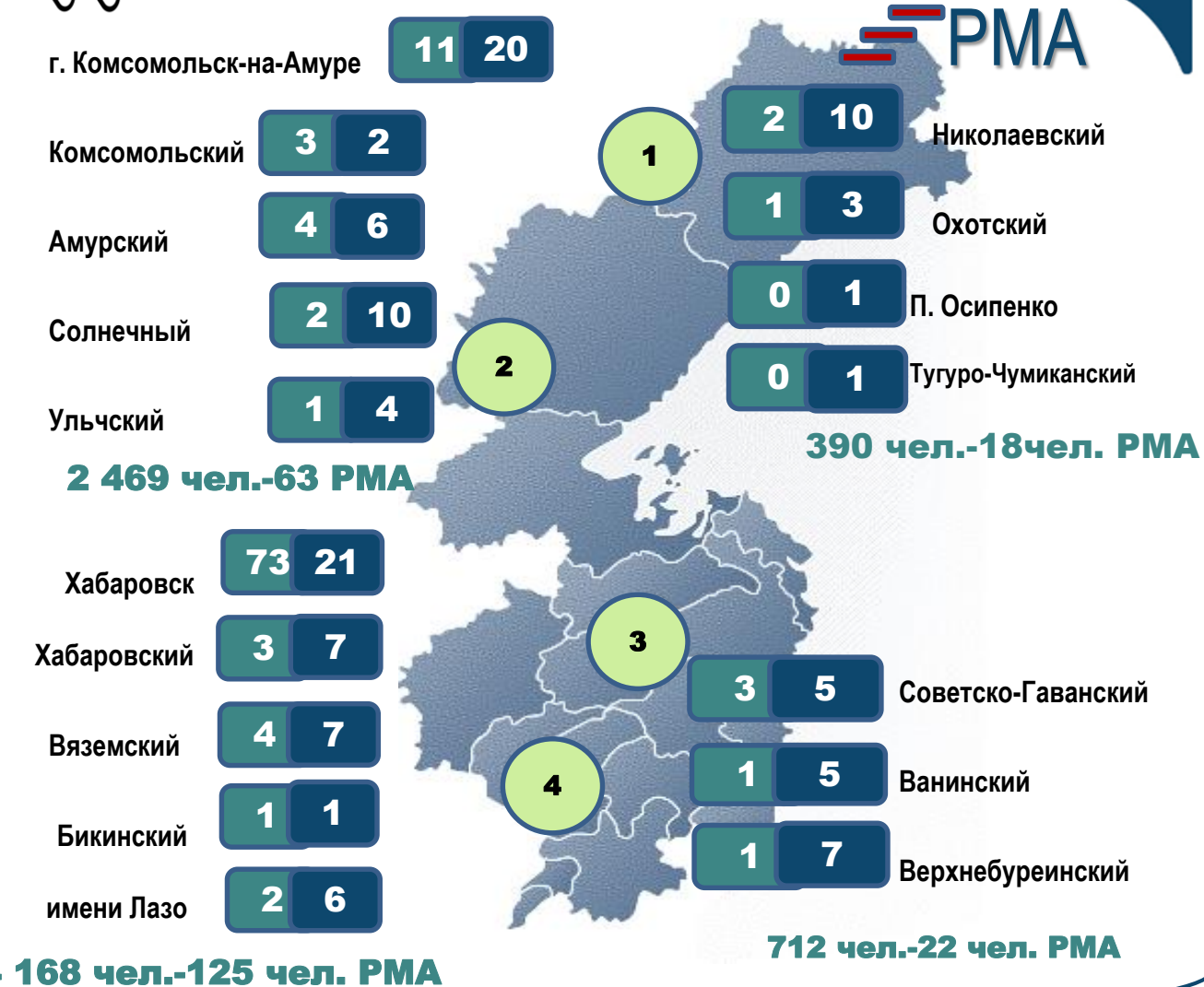


Тьюторы ШСУ, педагоги-исследователи, педагоги-наставники, лидеры образования, представители профессиональных педагогических сообществ

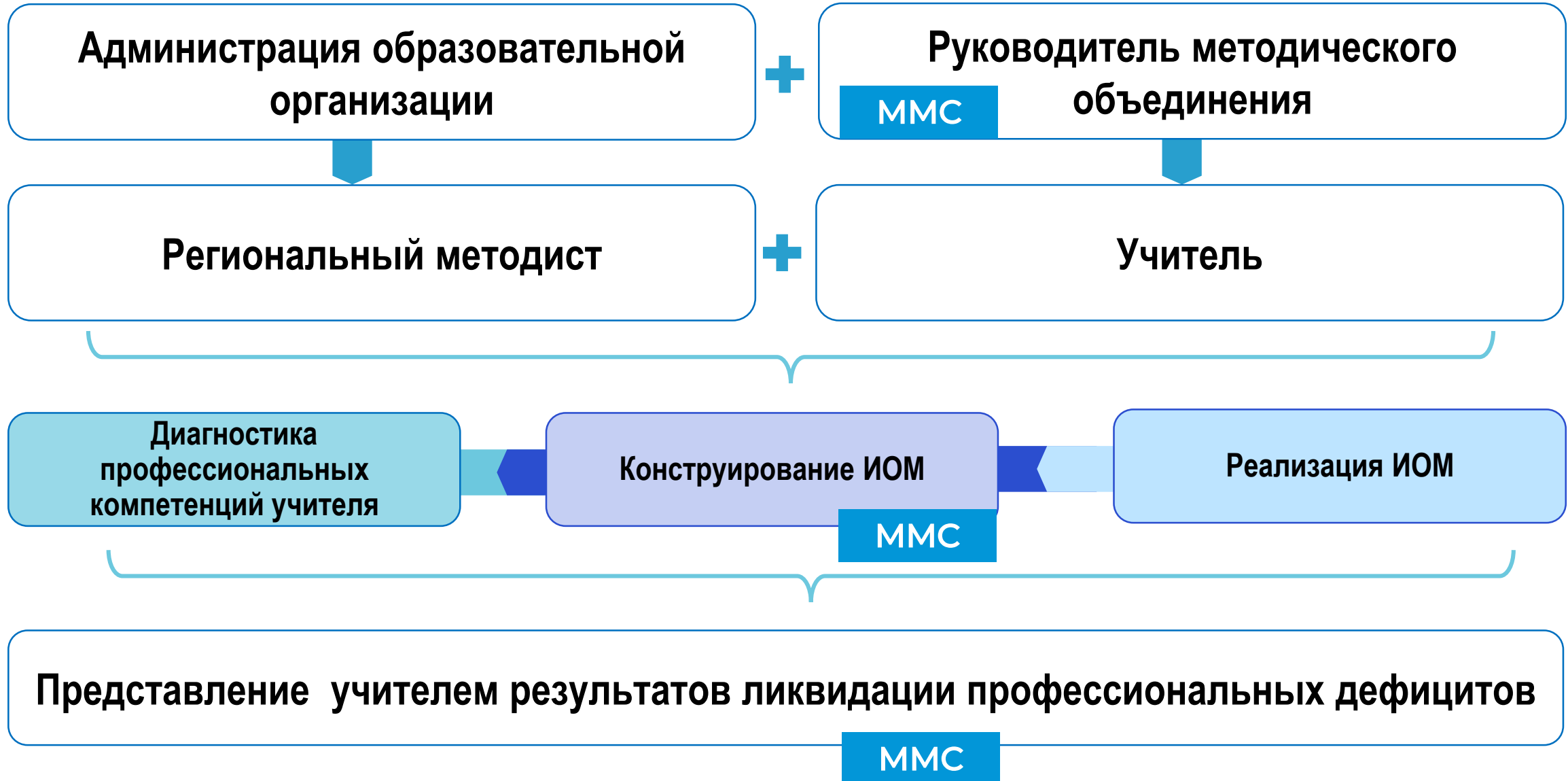
120

232 педагога

## Региональный МЕТОДИЧЕСКИЙ АКТИВ



# МЕТОДИЧЕСКАЯ СЛУЖБА НА ОСНОВЕ ИНДИВИДУАЛЬНЫХ ОБРАЗОВАТЕЛЬНЫХ МАРШРУТОВ



# Оценка методических компетенций в 2022 г. Развитие регионального методического актива

## 88

педагогов,  
претендующих  
на должность  
«региональный  
методист»,  
прошли  
диагностику  
в 2022 г.

## ≥60%

выполнения  
диагностической  
работы =  
рекомендация  
включить педагога  
в региональный  
методический актив

## Потребности в развитии методических компетенций

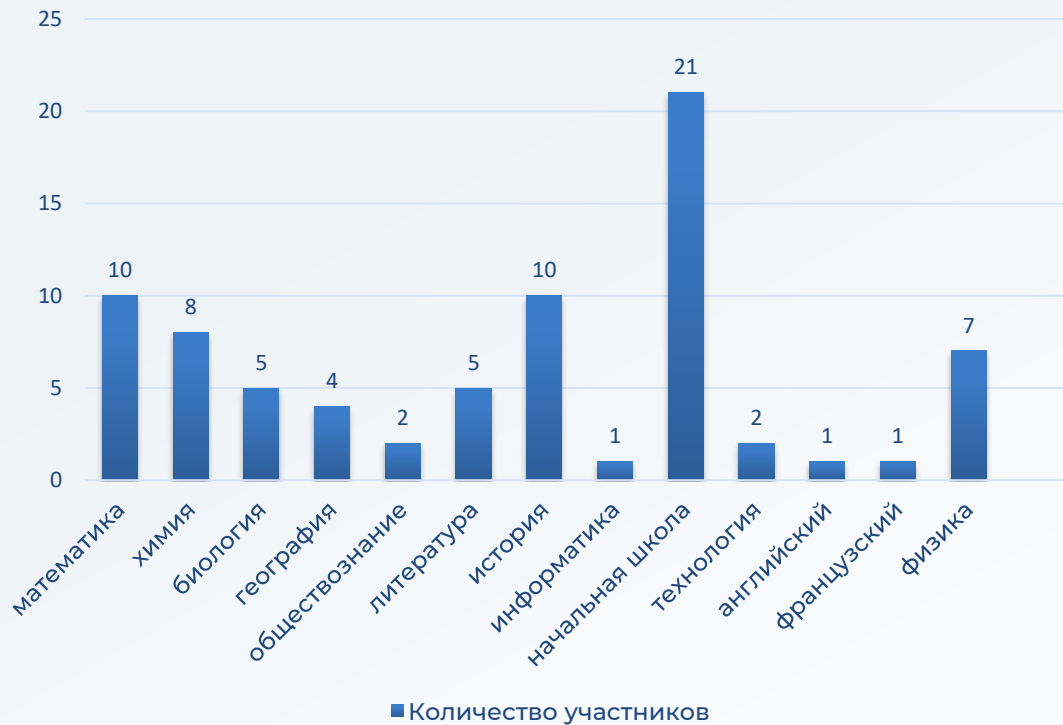
- Работа с обучающимися с ОВЗ
- Обучение метапредметным навыкам
- Методическая компетентность в преподавании предмета
- Выстраивание ИОМ учителя
- Практики оценивания обучающихся

### Ключевые пробелы методической поддержки:

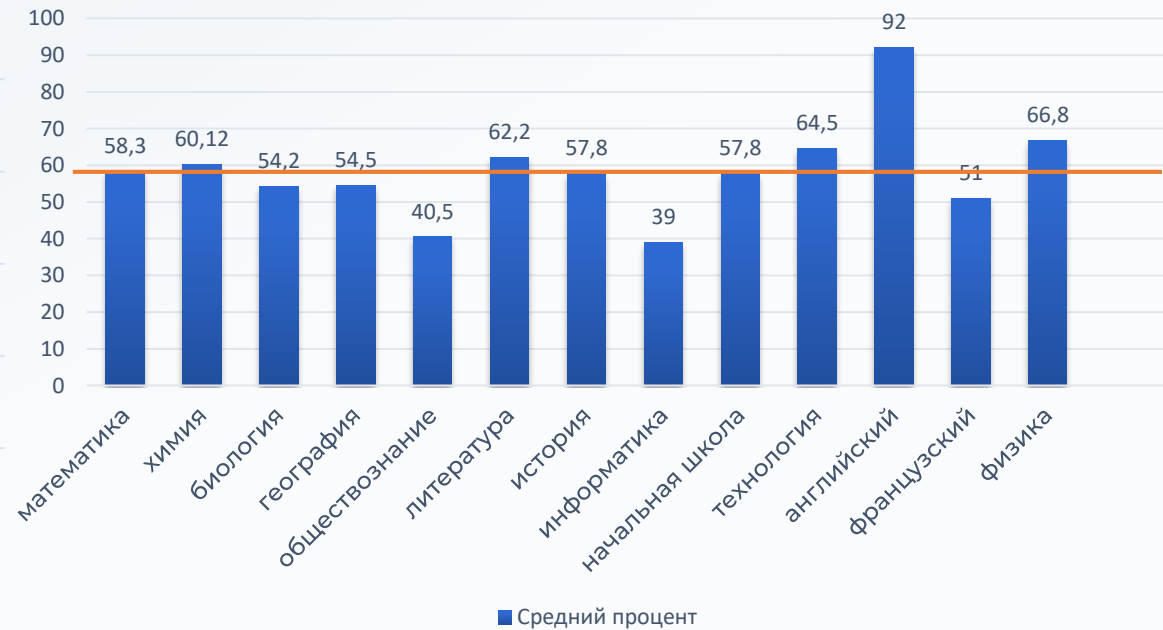
- консультирование учителей по вопросам организации и проведения педагогических исследований;
- участие в сетевом педагогическом сообществе;
- организация работы по развитию талантов обучающихся;
- выстраивание индивидуального образовательного маршрута учителя

# Оценка методических компетенций в 2022 г. Развитие регионального методического актива

### Распределение участников по предметным областям



### Средний процент выполнения КИМ по предметным областям



# Оценка предметных и методических компетенций учителей Хабаровского края 2022 (570 педагогов)

## Общие результаты по уровням подготовки



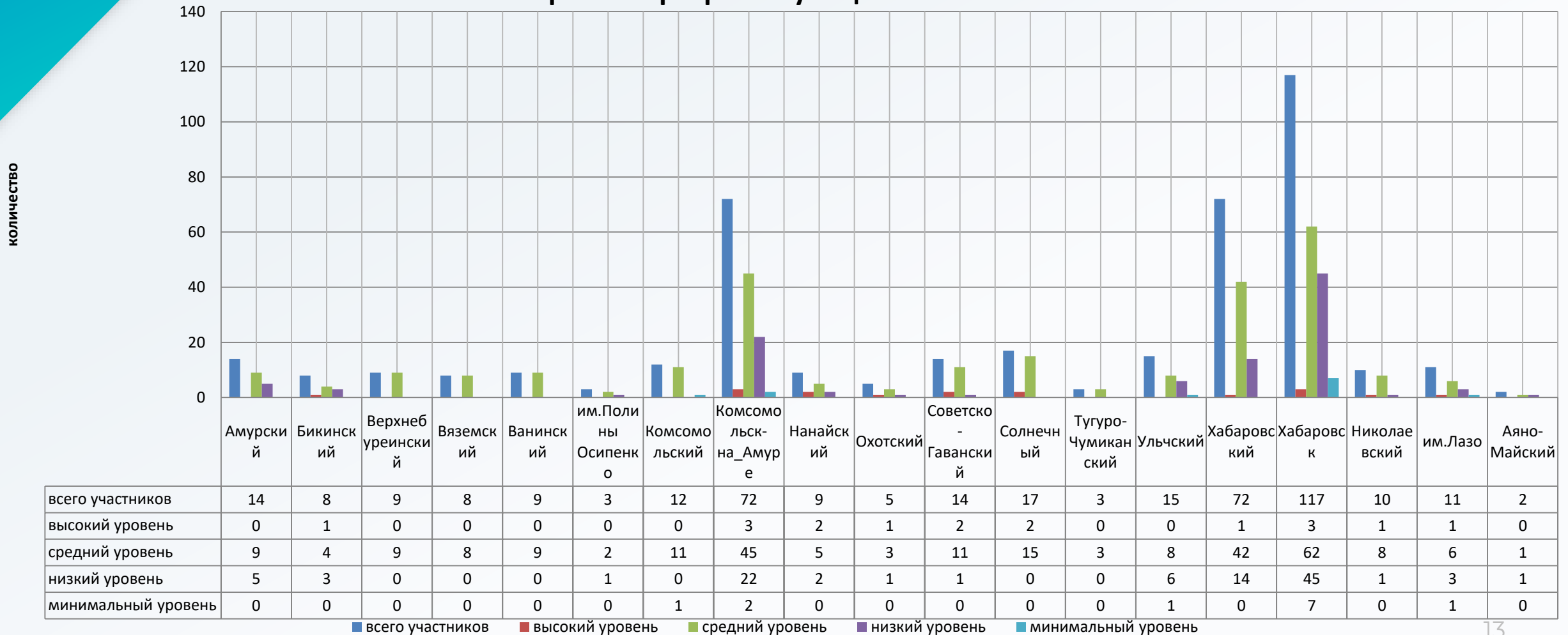
Планировать учебную деятельность на основе вариативных форм ее организации. Содержание ФГОС соответствующего уровня общего образования. Содержание рабочей программы учебного предмета

Разрабатывать и применять современные педагогически обоснованные психолого-педагогические технологии обучения. Современные психолого-педагогические технологии обучения. Содержание и развитие учебного предмета и методик обучения учебному предмету

Разрабатывать и применять современные педагогически обоснованные инклюзивные технологии обучения. Психолого-педагогические, возрастные и иные индивидуальные особенности обучающихся, в том числе обучающихся с особыми образовательными потребностями.

# Оценка предметных и методических компетенций учителей Хабаровского края 2022 (570 педагогов)

## Уровни в разрезе муниципалитетов



# Оценка предметных и методических компетенций учителей Хабаровского края 2022 (570 педагогов)

**Биология**



**ГЕОГРАФИЯ**



**ИСТОРИЯ**



**ЛИТЕРАТУРА**

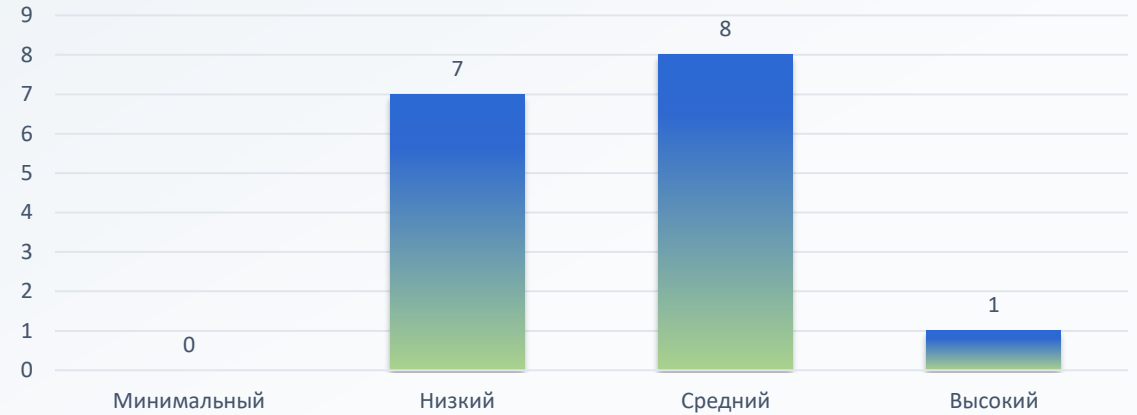


# Оценка предметных и методических компетенций учителей Хабаровского края 2022 (570 педагогов)

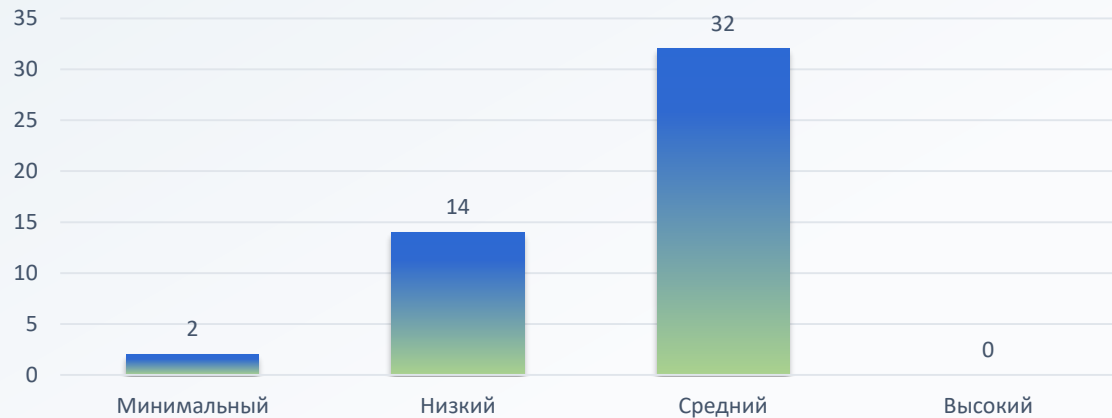
## МАТЕМАТИКА



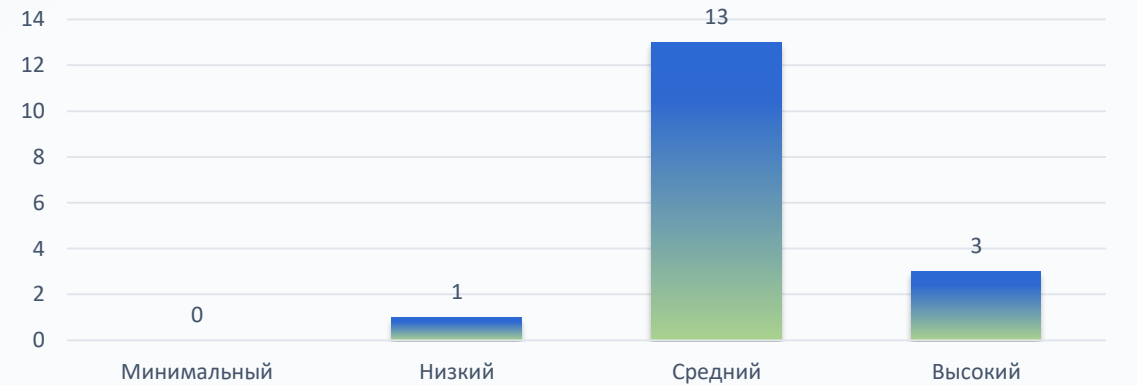
## ИНФОРМАТИКА



## РУССКИЙ ЯЗЫК



## ФИЗИКА



# Оценка предметных и методических компетенций учителей Хабаровского края 2022 (570 педагогов)

## ХИМИЯ



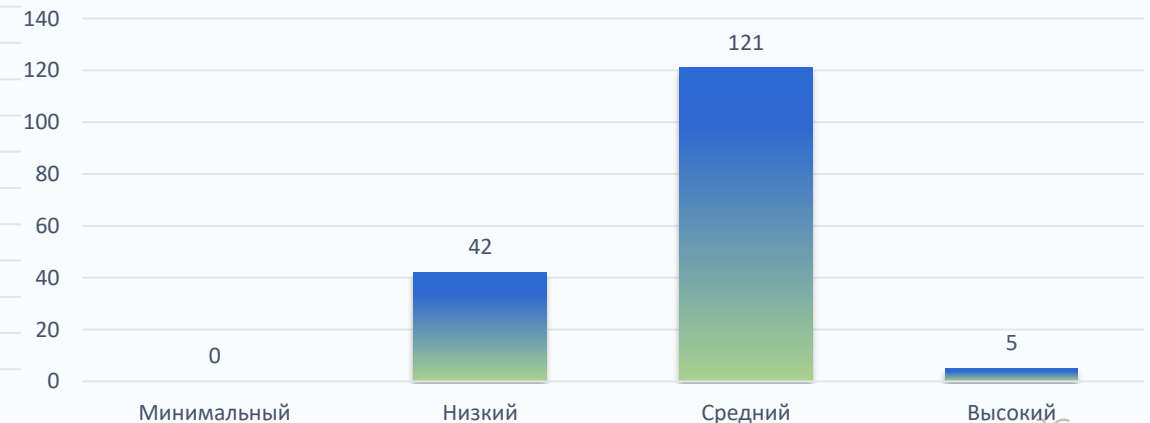
## Английский язык



## ТЕХНОЛОГИЯ



## ПРЕПОДАВАНИЕ В НАЧАЛЬНЫХ КЛАССАХ



# Оценка предметных и методических компетенций учителей Хабаровского края

Цифровая платформа компетенций



Витрина диагностических исследований



ЦИФРОВАЯ  
ЭКОСИСТЕМА ДПО

# Мы в сети



<https://vk.com/cnppm27>



[t.me/cnppm\\_hkiro](https://t.me/cnppm_hkiro)